

肥料・用土のいろいろ

有機肥料



骨粉 堆肥 鶏糞 牛糞

無機肥料



尿素 硫酸 苦土石灰 化成肥料 マグアンプK ハイポネックス エードボール

用土



黒土 鹿沼土 赤玉土 桐生砂 ピートモス 水だけ パーミキュライト

上記は代表的なものの一部です。パッケージは異なる場合がございます。

ここがポイント!

土中の酸性度と植物の関係

植物名	耐酸性度	適地・備考
アジアンタム	4~5	半日陰、やや湿地
食用アスパラガス	6.5~8	日当り、やや乾地
エリカ	4~6	日当り、暖地むき
サトイモ類	4~5.5	日当り、湿地
ジャガイモ	4~5.5	日当り、乾地
ジャーマンアイリス	7~8	日当り、乾地
スイートピー	7~8	日当り、移植不可
ゼラニウム	7~8	日当り、乾地
ツゲ	6~7.5	日当り、乾地
ツツジ	4~5.5	日当り、乾地を好まず
ツバキ	4~5.5	日当り、排水よくする
ベゴニア類	4~5	半日陰、やや湿地
ホウレンソウ	6.5~8	日当り、高温不可

サービスのご案内

●下記クレジットカードがご利用できます

配送 切り売り商品 修理

返品・交換 表札・額の受注 スペアキーづくり

☐はギフト券もご利用いただけます



制作発行/株式会社セキチュー 販売促進課
〒370-1201 群馬県高崎市倉賀野町4531-1

TEL.027-345-1111(大代表)

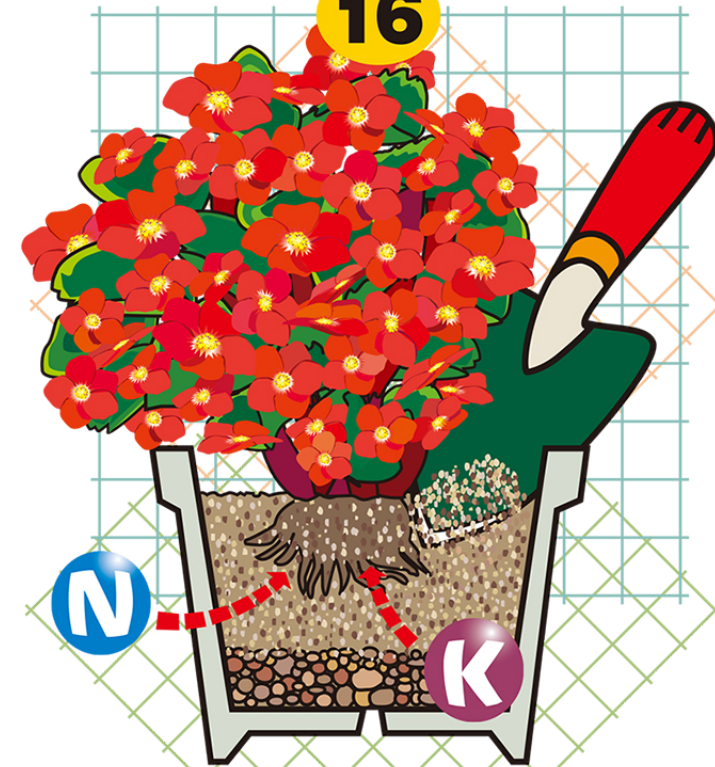
©無断転載は禁止します

肥料と用土の種類と使い方

自分でやってみよう!

セキチュー How to D.I.Y

16



植物にとって肥料は栄養の素、用土は空気のようなもので、水とともにそれがないと生きていきません。葉がだらりとたれていたり、花や実がつかない、野菜が思うように育たないなどというときは肥料を与えたり、用土を少し入れ替えたりするとよくなる場合があります。

Do it Yourself & Save

肥料

肥料の3要素

●窒素

「葉肥」といって、葉や茎をつくる成分で、ホウレン草、小松菜等の葉菜類に大切な肥料です。

●リン酸

「実肥」と呼ばれ、花や実の色とか味をよくする成分です。

●カリ

「根肥」と言われていて、根の発育を促す成分で、球根類や芋、大根などの根菜類に欠かせません。

植物はこの3要素だけを養分として生育しているわけではありませんが、他の養分(微量元素)のほとんどは土や空気に含まれています。

有機質肥料と無機質肥料

有機質肥料は動植物からつくられる肥料で、効果が現われるまでに時間がかかる遅効性ですが、少しくらいやりすぎても分解してしまうので、失敗はありません。しかし、病気や害虫、悪臭などが発生する可能性があります。

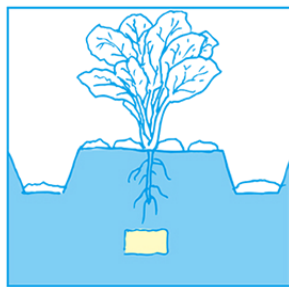
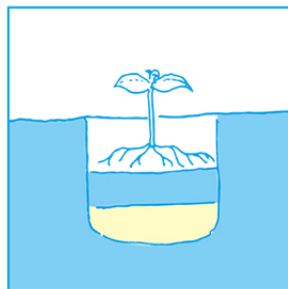
無機質肥料は科学的に作られた肥料で、3要素のうち1成分を多くした「単肥」と2成分以上を配合した「複合肥料」があります。まくとすぐ効果が現われる速効性で、追肥に向いています。しかし効果は長続きしません。

また両方の特徴をうまく配合してバランスのとれた肥料にした配合肥料も現在多く作られています。

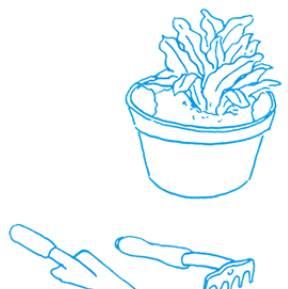
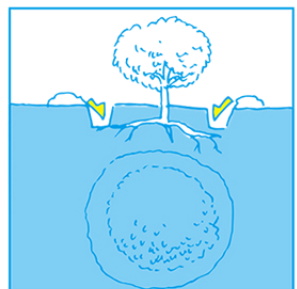


肥料の与え方(元肥と追肥)

「元肥」とは、植物を植えつける前に、土の中にあらかじめ、埋めこんでおく肥料で、油粕、魚粉、鶏糞、骨粉等の有機質肥料に、堆肥か腐葉土を混ぜて、植物の根に触れないようにまき、肥料の上に必ず土をかけてから植物を植えつけるようにしましょう。



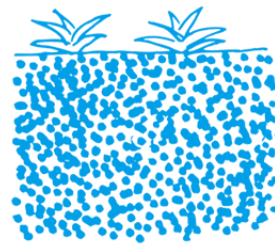
「追肥」は、生育の途中で与える肥料で、速効性のある肥料を使います。野菜には単肥をよく使いますが、鉢ものにはハイポネックスなどの液肥を水やりと一緒に週に1回ぐらい与えたり、固形油粕やエードボールを鉢土の周りに指で押しこんで使うのも便利です。



用土

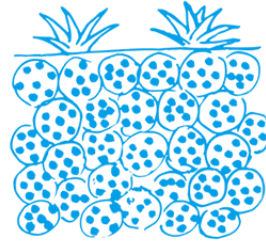
よい土と悪い土

悪い土



かたく詰まった土

よい土



耕して手を加え、団粒化された土

土質を改良しましょう

庭の土に堆肥や腐葉土、ピートモス等をすきこみ、土と土と間に適当なすき間をつくり、植物の生育に適した土壌に替えていきます。

酸性土を改良しましょう。

土の酸性度は、皿に入れた土に水を入れ、泥状にしたものにリトマス試験紙を入れます。赤く変色すると酸性が強いです。その土に石灰を入れて中和し、弱酸性ぐらいにします。種まきの10日ぐらい前までには中和しておきましょう。

混合土

植える植物によって混ぜ方や土が違うので、よく調べてから混合しましょう。最近ではその植物に合った混合土がそれぞれ販売されていますので、それを利用しましょう。